

MAIRIE DE PARIS



Ayuda a la visita

3

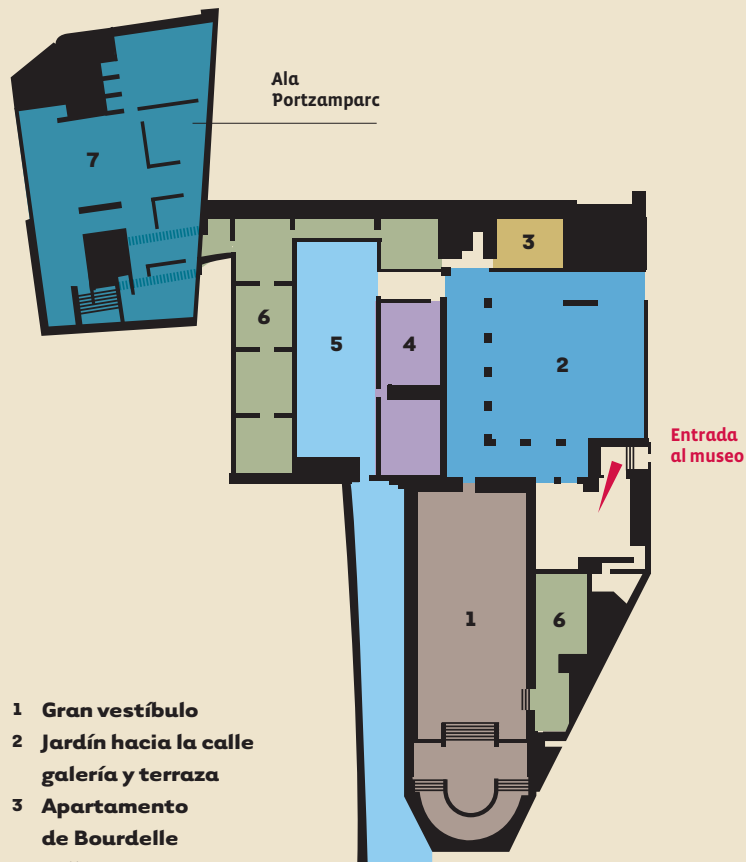
muséeBourdelle



musée de France

MUSÉES
DE LA
VILLE DE
PARIS

musees.paris.fr



- 1 Gran vestíbulo
- 2 Jardín hacia la calle, galería y terraza
- 3 Apartamento de Bourdelle
- 4 Talleres
- 5 Jardín interior
- 6 Salas de exposiciones temporales
- 7 Ala Portzamparc

El museo

En 1885, Antoine Bourdelle eligió para vivir el barrio de Montparnasse en el que abundaban los talleres de artista. Al final de su vida, el ya famoso escultor, proyectó, “como hizo Rodin” su prestigioso antepasado, un museo que pudiera conservar la totalidad de su obra. Tras su muerte, en 1929, su mujer Cléopâtre, su hija Rhodia y su yerno Michel Dufet no tuvieron más que continuar el proyecto para que su obra fuese expuesta y reconocida.

Cléopâtre Bourdelle donó en 1949 a la Ciudad de París los talleres y una parte importante de su colección. El museo Bourdelle se inauguró ese mismo año. Concebido en torno a talleres preservados, aún conserva el encanto original. En 1961, Henni Gautruche creó el amplio vestíbulo para escayolas a fin de salvaguardar y realzar las esculturas monumentales. Por último, en 1992 Christian de Portzamparc construyó una ampliación (conservación, centro de documentación, gabinete de arte gráfico y reservas), terminando así de convertir un taller intimista en un museo monográfico.

Beethoven
llamado
Metropolitano,
estudio, 1902,
bronce



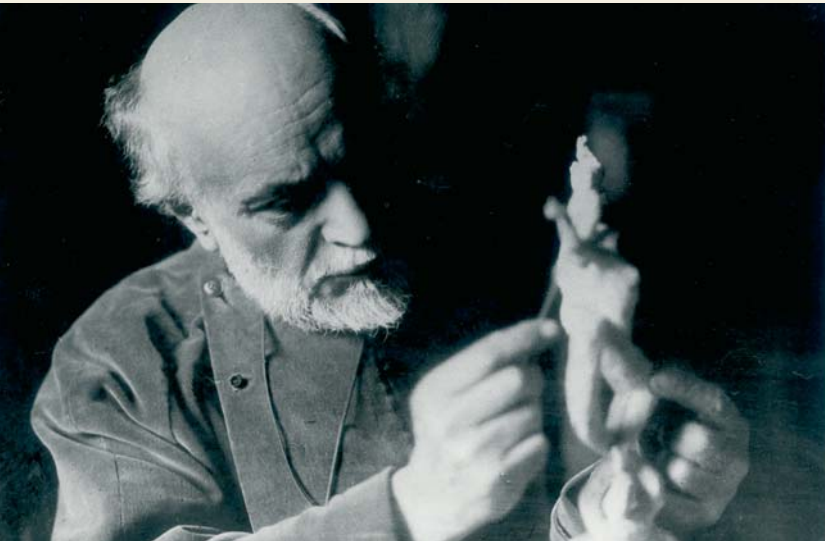
Gracias a las donaciones de Rhodia Dufet-Bourdelle en 1992 y 1995, y su legado otorgado a la Ciudad de París en 2002, la colección aglutina hoy un conjunto de una riqueza excepcional: escultura (2.000 escayolas y 2.200 bronce), pintura (198), obra gráfica (6.000), fotografía (13.000), la colección personal del escultor y un importante fondo de archivo.

Antoine Bourdelle (1861-1929)

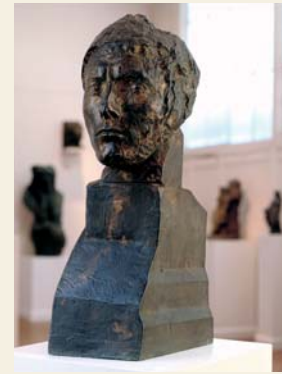
Oriundo de Montauban, Émile-Antoine Bourdelle ingresó en la escuela de Bellas Artes de Toulouse a los quince años. En 1885, decidió vivir en París en el taller del escultor Falguière, en el 16 del Impasse du Maine, que hoy acoge su museo.

En 1893, Bourdelle se convirtió en el ayudante de Rodin y esta colaboración duró hasta 1908. Rodin percibió en la escultura *Cabeza de Apolo*, en 1900, la ruptura de Bourdelle con su estética. Poco después defendió el *Monumento a Montauban*

Bourdelle
esculpiendo
*La muerte
del cisne*,
fotografía
1929



© Anónimo, 1929



Cabeza de Apolo,
1898-1909,
bronce

© André Morin

que saltó a los titulares. En esta época el escultor conoció a Cléopâtre Sevastos, su alumna y musa. Después de realizar varios viajes al extranjero y de una exposición monográfica en 1909 en Praga, Bourdelle fue alabado por sus contemporáneos por su *Heracles arquero*. A partir de entonces y hasta 1929, enseñó en la Academia de la Grande Chaumière. Entre sus alumnos se encuentran importantes artistas: Giacometti, Vieira da Silva y Richier. En 1913 se inauguró el Teatro de los Campos Elíseos. Como improvisado arquitecto, Bourdelle participó en la elaboración de los planos y realizó un conjunto de frescos, así como la imponente decoración de mármol esculpido de la fachada del edificio.

La Fruta, *Penélope* y el *Centauro moribundo* son otras obras maestras que enriquecieron los grandes museos extranjeros. Francia se mostró aún tímida, incluso recelosa, a la obra del artista. Después de los encargos monumentales como el *Monumento al general Alvear*, *La Virgen de la ofrenda o Francia*, hubo que esperar hasta el año de su muerte para que Bourdelle, con el *Monumento a Adam Mickiewicz*, fuera por fin reconocido en su país.

*La Fruta o
La Desnudez
de las Frutas*,
estudio de
pequeño tamaño,
1906,
bronce



© Jean-Olivier Rousseau

El gran
vestíbulo



© André Morin



© Eric Emo

Centauro moribundo,
versión
en gran
tamaño,
1911-1914,
escayola

1 El gran vestíbulo

Inaugurado en 1961, año del centenario del nacimiento de Bourdelle, el gran vestíbulo está dedicado a las esculturas monumentales en escayola como el *Monumento al general Alvear*. Encargado en 1913 por la República Argentina en honor a uno de sus líderes de la independencia, actualmente se exhibe en una de las plazas del centro de Buenos Aires el monumento está compuesto por un gigantesco zócalo de 14 metros de altura flanqueado por cuatro figuras alegóricas (*La Fuerza, La Elocuencia, La Libertad y La Victoria*, 1913-23), o *Francia* (1923-1925), destinado a conmemorar la entrada de los Estados Unidos en la guerra. También acoge otras obras importantes del artista como *Safo* (1887-1925), *La Fruta* (1902-1911), *Heracles arquero* (1909), *Penélope* (1905-1912) y *Centauro moribundo* (1911-1914) al que volvemos a ver en bronce en los jardines del museo. Esta última obra, expuesta también en el antiguo taller, está inspirada en un tema mitológico muy querido por sus contemporáneos simbolistas. Alegoría melancólica del artista, compone con el espíritu y la materia, siendo el caballo y el hombre las metáforas.

2 El jardín hacia la calle, la galería y la terraza

Aquí, bajo los arcos, se presenta la obra más emblemática del escultor; *Heracles arquero* (primera versión de 1909), auténtica muestra de proeza técnica y formal, que relata el sexto de los trabajos de Hércules, que debe acabar con la amenaza de los pájaros del lago Estínfalo con la ayuda de su arco. Se trata del combate de Hércules, pero también de la lucha del artista con su propia creación.



© Didier Messina

Heracles arquero,
modelo de
tamaño
definitivo,
primer estudio
de gran tamaño,
1909-1924, bronce

Adán,
1889,
bronce



© Didier Messina



© Didier Messina

Jardín hacia la calle



© Didier Messina

*La meditación
de Apolo*,
1910-1913,
bronce

Visita al museo

Estos espacios abiertos también acogen a *Adán* (1888-1889) evocando a los esclavos de Miguel Ángel, *La Fruta*, figura serena en su pose helenística revisitada por la modernidad, *Penélope*, esposa de Ulises con formas amplias y volúmenes sintéticos, *Bañista en cuclillas* (1906-1907) en la que la inspiración erótica de la modelo contrasta con la solidez maciza de la piedra, y los bajorrelieves del Teatro de los Campos Elíseos (galería y terraza) (1910-1913), extenso ciclo inspirado en el Partenón y en las catedrales góticas.

3 El apartamento de Bourdelle

Esta sala forma parte de la casa en la que Bourdelle vivió a partir de 1885, y a la que sus padres llegaron poco después. A partir de 1918, prefirió vivir en un piso más cómodo situado en el número 6 de la avenida del Maine, viniendo a trabajar a diario y recibiendo aquí a sus visitantes. En esta sala se presenta una selección de la colección reunida por el artista junto con sus obras de carácter más íntimo.

Antoine Bourdelle y su esposa en el apartamento, hacia 1913



© Albert Harlingue / Roger-Viollet

Visita al museo

4

Los talleres

El taller de Antoine Bourdelle

Taller de Antoine Bourdelle



© André Morin

Acondicionado en 1885 por el escultor, y preservado con fidelidad, este espacio nos remite al ambiente de un taller al

despuntar el siglo XX. Lugar de trabajo y enseñanza, que acogió a varios de sus alumnos, el taller resume con algunas piezas su relación con las variadas técnicas y materiales que empleó: el modelado y la talla directa, en madera (*La Nonna*, 1888), bronce (*Michel Cognacq*, 1925) y mármol (*Busto de Pallas Atenea*, 1905 y *Madame Vaysse-Cibiel*, 1904).

El taller de Carrière

Eugène Carrière (1849-1906) ocupó este taller entre 1885 y 1888. Gran pintor del cambio del siglo, está representado por tres obras significativas de las que emana el arte del descubrimiento y de la sugerencia. El taller también acoge el conmovedor retrato de *Madame Laprade*, pastel de Bourdelle y el busto en mármol de *Anatole France* (1919) de gran fuerza sugestiva. *El día y la noche* (1900-1903) en el que el mármol representa al Marqués de Bideran de Béraud, figura con formas alteradas, testimonio de las múltiples influencias de Bourdelle, desde el simbolismo hasta Rodin, así como el busto en mármol de *Jeanne Prinnet* (1910) adquirido en 2006.

Busto de Jeanne Prinnet, 1910, mármol



© Musée Bourdelle



Anatole France, busto drapeado, 1919, mármol

© Jean-Olivier Rousseu

Visita al museo

Virgen de la ofrenda, 1919, gran tamaño



© André Morin



© Christophe Foin

Jardín interior

5 El jardín interior

Este jardín intimista acoge obras de juventud: *Primera victoria de Aníbal* (1885) fiel a la estética del siglo XIX, y los bajorrelieves *La Aurora* y *El Crepúsculo* (1895) entre el simbolismo y el “art nouveau”.

Estas obras desconocidas se presentan junto a otras más representativas del lenguaje formal de Bourdelle, como *Safo* (1887-1925) poeta griega de Lesbos, que hace eco al *Centauro moribundo* (1911), *La Virgen de la ofrenda* (1922-1923) inspirada en la segunda mujer de Bourdelle, Cléopâtre Sevastos, así como la estatua ecuestre del general Alvear.

6 Las salas de exposiciones temporales

Estas salas están reservadas para presentaciones temáticas renovadas de la colección como la relación de Bourdelle y la Antigüedad, el retrato con la serie de bustos dedicados a Beethoven, o su obra gráfica. También acogen exposiciones dedicadas al escultor y a su época, así como exposiciones de artistas modernos y contemporáneos.

© Musée Bourdelle/ Roger-Viollet



Isadora Duncan, 1909, Pluma y tinta violeta sobre papel velin

Visita al museo

7 El ala Portzamparc

Esta ampliación del museo (1989-1992), construida por Christian de Portzamparc, invita a descubrir con una mirada renovada dos monumentos conmemorativos de Bourdelle. *El Monumento a los Combatientes y Defensores de Tarnet-Garonne* (1870-1871), obra capital inaugurada en Montauban en 1902, presentada a través de estudios y fragmentos considerados por Bourdelle como obras autónomas, al igual que las *Figuras gritando* (1898-1899). A través de la representación de tres momentos: el asalto, el combate y después la muerte, Bourdelle ofrece una imagen desesperada de la guerra. *El Monumento a Mickiewicz* (1909-1928), consagración tardía, enaltece al poeta polaco (1798-1855) autor de novelas épicas que exaltan la soberanía de su pueblo. Fundido por Rudier en 1928 el monumento se inauguró en la Place de l'Alma antes de ser trasladado al Cours Albert 1^{er}.

© André Morin



Guerrero sin pierna, 1894-1900, estudio para el *Monumento a los Combatientes y Defensores del Tarn-et-Garonne*, bronce



© Eric Emo

Adam Mickiewicz, fragmento del *Monumento a Adam Mickiewicz*, 1909-1924, bronce

La obra se presenta desmontada y resume años de reflexión e innovaciones formales, Adam Mickiewicz está representado como un profeta arengando a la multitud, la mirada fija escrutando el futuro.

Este ala puede acoger exposiciones temporales, en cuyo caso se modifica la presentación de la colección permanente.

Vista general de la ampliación Portzamparc



© Musée Bourdelle

Museo Bourdelle

18, rue Antoine Bourdelle
75015 Paris
Tel.: 00.33. (0)1 49 54 73 73
www.bourdelle.paris.fr

Accesos

Metro: Montparnasse-Bienvenüe
(líneas 4, 6, 12, 13, salida place
Bienvenüe)
Falguière (línea 12)
Autobús: 28, 58, 91, 92, 94, 95, 96
V Vélib (Alquiler de bicicletas):
26, av. du Maine

Horarios de apertura

Abierto todos los días de 10 h a las
18 h, excepto lunes y días festivos.

Tarifas

Entrada gratuita excepto a las
exposiciones temporales.
Tarifas variables en las exposiciones
temporales, según la exposición;
tarifas reducidas aplicables y
gratuidad para los menores de 14 años.

Librería

Publicaciones sobre Antoine
Bourdelle, catálogos de las
exposiciones, DVDs, postales.

Accesibilidad

Los ascensores posibilitan el acceso
a los diferentes pisos del museo.
Silla de ruedas disponible en
recepción. Aseos situados en la
recepción del museo con
accesibilidad para personas

minusválidas o con movilidad
reducida.

En la recepción está disponible una
lista de obras táctiles e
informaciones en caracteres de
gran tamaño.

Fotografías y filmación

Se pueden tomar fotografías sin
flash o realizar tomas de vídeo, con
cámara al hombro, para uso
estrictamente privado en la
colección permanente. Para las
exposiciones temporales informarse
en la recepción.

Bolsos y equipajes

Los bolsos grandes, mochilas y
maletas deben depositarse en el
guardarropa que es gratuito.

Actividades culturales

El museo propone diversas
actividades culturales de todo tipo
(público individual, grupos, público
con minusvalías) a lo largo de todo
el año. Los programas están
disponibles en la recepción.
Información y reservas en el servicio
de acción cultural, en el 01 49 54 73 91.