

À la découverte de...

Pour faire découvrir les musées aux enfants

# Parcours dans la mythologie au musée Bourdelle

Carnet de l'accompagnateur



## Crédits

Nos remerciements chaleureux à toute l'équipe du Musée Bourdelle, en particulier à Laurence Oudry, Stéphanie Cantarutti, Colin Lemoine et Annie Barbera qui ont permis la réalisation de ce dossier dans les meilleures conditions.

## Auteurs

Parcours et activités : Magali Abad, Joëlle Hardy-Vulbeau, Laurence Oudry  
Rédaction : Olivier Brunet, Joëlle Hardy-Vulbeau

## Crédits photographiques

Didier Messina, André Morin, Olivier Brunet

## Maquette (création et mise en pages)

Virginie Langlais

## Directrice de la publication

Marie-Christine Ferrandon, directrice du CRDP de l'Académie de Paris

## Directeur de la collection

Olivier Brunet, CRDP de l'académie de Paris

© CRDP de l'académie de Paris, 2011

Retrouvez les parties « Avant la visite » et « Après le visite » ainsi que l'ensemble des dossiers *À la découverte de...* sur le site du CRDP de Paris :

► <http://crdp.ac-paris.fr/a-la-decouverte-de/>

ISBN : 2-86631-267-8

### Le contenu du parcours

Composé autour de six œuvres de Bourdelle liées par leur sujet mythologique, ce parcours constitue une découverte singulière de l'œuvre du sculpteur et de l'une de ses grandes sources d'inspiration : **les mythes grecs**.

Les sculptures du parcours figurent six personnages types de la mythologie grecque :

- un héros : **Héraklès** – *Héraklès archer*, 1909-1924
- un dieu : **Apollon** – *Apollon et les muses*, 1912
- une reine : **Pénélope** – *Pénélope*, 1907
- une déesse : **Athéna** – *La France*, 1925
- un centaure : **Chiron** – *Le centaure mourant*, 1914
- une nymphe : **Daphné** – *Daphné changée en laurier*, 1910

Les sculptures telles que vous les découvrirez dans le musée sont le fruit d'un long processus de création, depuis les dessins préparatoires jusqu'aux moulages en plâtre ou bronze, en passant par le modelage. Souvent, plusieurs versions d'une même œuvre coexistent au sein du musée. Elles diffèrent par leur date de création, par leur matériau et leur place dans le processus créatif. Dans le carnet, nous indiquons d'abord la version sur laquelle nous nous sommes appuyés et mentionnons les autres versions lorsqu'elles existent.

### Organiser votre parcours

Le parcours est conçu pour des enfants de huit ans et plus. Il peut toutefois être aménagé pour des enfants plus jeunes en réduisant le nombre d'œuvres vues ou en passant sur certaines des activités proposées.

Ceci étant, quel que soit l'âge des enfants, il semble difficile de mener l'intégralité du parcours et des activités proposées en une seule visite. Il vous appartient donc d'organiser votre parcours en sélectionnant trois ou quatre œuvres parmi celles proposées. Vous pouvez par exemple construire un parcours avec des personnages dont les histoires se croisent :

- Apollon et Daphné.
- Athéna, Héraklès et Pénélope.
- Héraklès et Chiron.

Signalons enfin que l'ordre d'apparition des œuvres dans le carnet ne constitue pas un ordre préétabli pour la visite : là encore, vous pouvez organiser le parcours à votre guise.



### ► Le laurier dans la mythologie

**Le laurier**, arbre d'Apollon, est traditionnellement associé aux **actes glorieux** (le nom *lauréat* vient de *laurea* qui signifie *laurier* en latin). Par extension, il symbolise **l'immortalité** acquise grâce à la victoire ou à la connaissance.

Le laurier est également associé à des **vertus divinatoires**. Selon le mythe, avant de prophétiser, la Pythie et les devins mâchaient ou brûlaient des feuilles de laurier. Cet acte leur permettait d'établir la relation avec Apollon, dieu de la lumière capable de divination (une action qui consiste à porter la lumière sur l'inconnu : l'avenir, les mystères du passé et toutes choses invisibles).

### ► Les nymphes dans la mythologie

Dans la mythologie grecque, **les nymphes** sont les divinités féminines associées à la **nature**. D'une grande beauté, elles peuplent la plupart des lieux naturels (forêts et bois, montagnes, sources et rivières...). Leurs noms diffèrent suivant le milieu où elles vivent. **Divinité de la forêt**, Daphné est une **dryade**. Les **haliades** sont des nymphes des mers, des plages et côtes rocheuses, les **naïades** président aux fontaines et aux fleuves...

### ► Les satyres dans la mythologie

**Les satyres**, créatures sylvestres de la mythologie grecque, mi-hommes, mi-boucs, sont associés aux **mystères de Dionysos**, dieu de la nature sauvage (le monde non civilisé).

Dans les œuvres d'art, les satyres sont souvent représentés avec les nymphes qu'ils pourchassent. Signalons que les termes *satyre* et *faune* désignent un même personnage mythologique (*satyre* est le terme issu du grec, *faune* celui issu du latin).

Dans la sculpture de Bourdelle, un satyre dissimulé dans la végétation semble maintenir la jambe de Daphné. Sa présence est une évocation du monde sauvage auquel est liée la nymphe.

### ► Le mythe de Daphné par Ovide

**Ovide** (43 av. J.-C. – 17 ap. J.-C.) est un poète latin connu pour avoir recensé et raconté toutes les légendes mythologiques connues à son époque. Son œuvre constitue un abrégé de la mythologie qui a inspiré les ouvrages ultérieurs dans ce domaine.

Voici un extrait dans lequel Ovide raconte la métamorphose de Daphné :

« À peine a-t-elle achevé sa prière qu'une lourde torpeur s'empare de ses membres ; une mince écorce entoure son sein délicat ; ses cheveux qui s'allongent se changent en feuillage ; ses bras en rameaux ; ses pieds (...) adhèrent au sol par des racines ; la cime d'un arbre couronne sa tête ».

[Apollon qui aime toujours Daphné] « Eh bien, dit-il, puisque tu ne peux être mon épouse, du moins tu seras mon arbre ; à tout jamais tu orneras, ô laurier, ma chevelure, mes cithares, mes carquois (...) »

Ovide, *Les Métamorphoses*, traduction I, 551-557 – Éditions Gallimard, 1992

## Une nymphe farouche

Mais il est difficile d'échapper à un dieu. Alors qu'Apollon est sur le point de la rattraper, Daphné implore son père de lui venir en aide. Elle sent alors ses pieds prendre racine dans le sol, une écorce envelopper son corps et des feuilles pousser sur elle : Daphné se transforme en laurier. Le dieu assiste impuissant à la métamorphose. Lorsqu'elle est achevée, il cueille une branche du laurier et s'en couronne. À partir de cet instant, le laurier sera l'arbre d'Apollon. Ses feuilles accompagneront ses actes les plus glorieux (ses victoires et ses chants).

### ► Qu'apprend-on de l'histoire de Daphné ?

#### Carnet de l'enfant

Pourquoi Daphné se métamorphose-t-elle en laurier ? Pour échapper à Apollon, tombé amoureux d'elle.

Que symbolisent les feuilles du laurier ? La victoire



### ► Daphné changée en laurier – Commentaire sur l'œuvre

L'inspiratrice de cette œuvre est **Cléopâtre Sévastos Bourdelle**, l'épouse du sculpteur qui, en 1910, fait un voyage en Grèce, son pays d'origine.

Sur le plan plastique, Bourdelle décline avec cette œuvre un thème qui lui est cher : celui de **l'hybridation des corps**. Ici, la forme humaine féminine s'unit au végétal (dans *Le centaure mourant*, c'est l'animal et l'humain qui sont réunis).

Bourdelle représente Daphné au moment où, du corps nu de la nymphe, jaillissent branches et feuillage. La posture langoureuse et le mouvement de torsion donné au corps de Daphné évoquent l'abandon sensuel de la nymphe qui s'unit à la nature.

### ► Le personnage de Daphné dans l'histoire de la sculpture

L'œuvre de Bourdelle fait écho à des œuvres plus anciennes parmi lesquelles l'emblématique *Apollon et Daphné* (1622-1625) sculptée dans le marbre blanc par **Bernin** et conservée à la villa Borghèse de Rome.

D'autres œuvres célèbres traitent du même sujet :

Antonio Pollaiuolo, *Apollon et Daphné*, vers 1470-1480 – National Gallery, Londres.

Giovanni Batista Tiepolo, *Apollon et Daphné*, vers 1743-1744 – Musée du Louvre, Paris.

Ossip Zadkine, *Daphné*, 1958 – Musée Zadkine, Paris

## Introduction

### Le contenu des carnets

La démarche du carnet de l'enfant aborde les œuvres suivant deux axes :

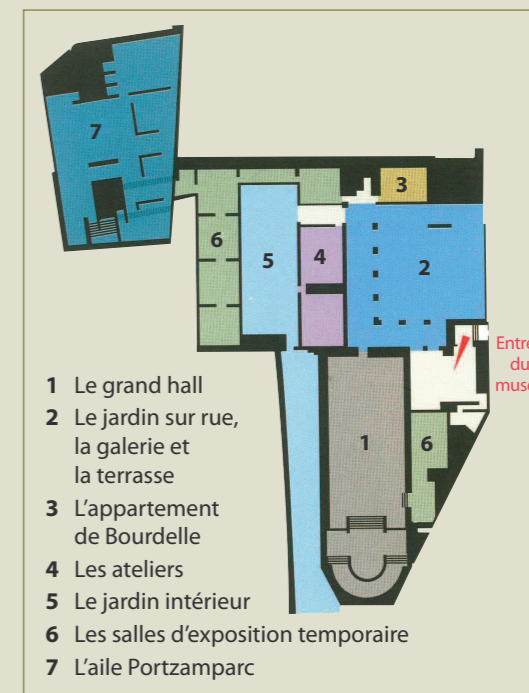
- Le premier axe a trait à la question **Que voit-on ?** Il demande aux enfants d'observer et d'exprimer ce qu'ils voient par le langage et le dessin.
- Le second axe répond à la question **Quelle est l'histoire du personnage représenté ?** Les enfants écoutent un récit centré sur le personnage mythologique (ce récit est dit par l'accompagnateur) et répondent à quelques questions relatives à ce récit.

Le carnet de l'accompagnateur reprend les étapes du carnet de l'enfant. Pour chacune d'elles, il présente **les activités** proposées aux enfants (contenu, objectifs, éventuels prolongements), propose **un récit** à raconter à haute voix ainsi que **des repères et des définitions** dans les domaines de l'histoire des arts et de la mythologie. Vous y trouverez également des extraits des œuvres des poètes grecs Homère et Hésiode ainsi que du poète latin Ovide.

### Circuler à l'intérieur du musée Bourdelle

Les espaces du musée Bourdelle permettent de se déplacer en groupe et d'observer les œuvres sous différents points de vue. Vous trouverez à l'accueil un petit livret d'aide à la visite qui contient des informations relatives au contenu et à l'organisation de la collection permanente.

Vous n'aurez aucune difficulté à retrouver les œuvres du parcours. Elles se concentrent dans les espaces situés au niveau de la rue : les jardins intérieurs et sur rue, le grand hall (ou salle des plâtres) et les ateliers.





## Un héros magnifique

**Parcours** : jardin sur rue

**Centre d'intérêt** : *Héraklès archer*, 1909-1924 – Modèle grandeur définitive – Première grande étude – Bronze, fonte Coubertin EA2

*Notez qu'une version en plâtre est exposée au musée Bourdelle : Héraklès archer, 1908-1924 – Deuxième version – Plâtre*

**Démarche** :

Elle comporte deux étapes :

- ▶ l'observation de la statue (sans référence à la mythologie)
- ▶ le récit du combat d'Héraklès contre les oiseaux du lac Stymphale

**Info +** : ⊕

### ▶ Retrouve l'œuvre dans le musée

#### Carnet de l'enfant

Les enfants commencent par **rechercher la sculpture dans le musée** (jeu sur les silhouettes). Lorsqu'ils l'ont trouvée :

- **Interrogez-les sur ce qu'ils voient et sur les impressions que leur fait cette figure** : « C'est un archer. Il est en équilibre sur un rocher. Il se déploie. Il donne une impression de force et d'agilité. On dirait un super-héros ! ».
- Ce sont des exemples de ce que peuvent exprimer les enfants.

À ce stade, nous ne nous préoccupons pas de savoir qui est l'archer (Héraklès), ni ce qu'il vise (les oiseaux du lac Stymphale, sixième de ses Douze Travaux). **L'intérêt porte sur la sculpture, les éléments qui la composent** (le personnage, l'arc, le rocher), les formes et les lignes.



## Une nymphe farouche

→ En faisant le tour de l'œuvre, les enfants découvriront un second personnage dissimulé dans la végétation aux pieds de Daphné. Il s'agit d'un **satyre** (sans lien direct avec l'histoire de Daphné).

### ▶ Exprime tes talents de dessinateur

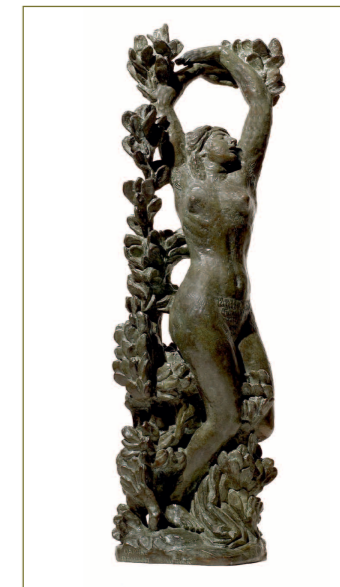
#### Carnet de l'enfant

Les enfants choisissent une partie du laurier et la dessinent.

### ▶ Exprime tes talents d'écrivain

#### Carnet de l'enfant

Les enfants décrivent la scène représentée par la sculpture (le début de la métamorphose de Daphné) en quelques lignes.



- Vous pouvez présenter cet exercice aux enfants de la manière suivante : « Vous vous promenez tranquillement dans les bois, quand tout à coup, un événement fantastique se produit : devant vos yeux, une nymphe au corps de jeune femme commence à se métamorphoser en laurier. Comment décririez-vous ce que vous voyez ? »

Voici des exemples de ce que l'on peut attendre de la description : *Le corps de la nymphe est entièrement visible, mais le laurier commence à l'entourer : il forme un buisson à ses pieds, une colonne végétale le long de son corps, des rameaux viennent se relier à son corps. La nymphe ne résiste pas, elle semble s'abandonner à son sort.*

### ▶ La métamorphose de Daphné

Nous vous proposons ce cours récit centré sur **la métamorphose de Daphné en laurier**.

*Daphnée est une nymphe (les nymphes sont des divinités de la nature vivant dans les forêts, les sources et les montagnes), fille du dieu fleuve Pénée.*

*Du fait de sa grande beauté, Daphné est convoitée par de nombreux prétendants. Pénée, son père, voudrait qu'elle en choisisse un pour époux et qu'elle lui donne un petit fils. Mais Daphné se refuse à prendre un mari. Elle préfère passer son temps à courir les bois.*

*Mais voilà qu'un jour, Apollon l'aperçoit en train de chasser. Il la trouve si belle qu'il s'élance à sa poursuite. Pour lui échapper, Daphné s'enfuit à travers les bois.*

## Une nymphe farouche

**Parcours** : atelier de Bourdelle

Notez que cette sculpture (d'une taille modeste) est susceptible de changer de lieu d'exposition dans le musée.

**Centre d'intérêt** : *Daphné changée en laurier*, 1910 – Bronze

**Démarche** :

Elle comporte deux parties :

- ▶ l'observation de la sculpture à travers des activités de reconnaissance de forme, de dessin et d'expression écrite
- ▶ le récit du mythe de Daphné

**Info +** : ⊕

### ▶ Retrouve l'œuvre dans le musée

#### Carnet de l'enfant

Hormis la photo qui figure sur la seconde page de leur carnet, les enfants disposent des indices suivants :

- il s'agit d'une **nymphe** (une divinité de la nature)
- elle est nue
- elle semble danser au milieu de la forêt

### ▶ Une nymphe transformée en laurier

#### Carnet de l'enfant

Le carnet indique que la sculpture ne représente pas une danse, mais une **métamorphose** : Daphné se transforme en laurier. L'attention est portée sur la feuille de laurier que les enfants doivent identifier parmi quatre représentations schématiques.

érable



chêne



laurier



ginkgo

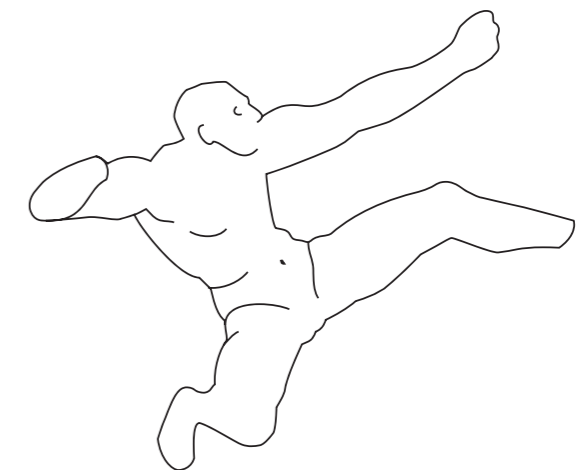
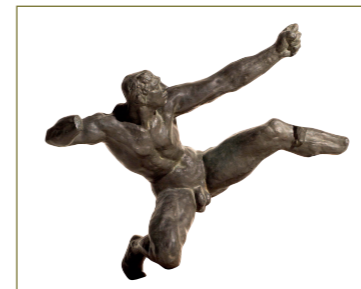


## Un héros magnifique

### ▶ Exprime tes talents

#### Carnet de l'enfant

Dans leur carnet, les enfants disposent de la photo d'une **étude préliminaire** d'Héraclès archer qui ne comporte pas tous les détails de la version exposée. L'activité consiste à dessiner ce qui manque.



→ Pour conclure cette première partie consacrée à l'observation de la sculpture, vous pouvez interroger les enfants sur la façon dont le sculpteur **suggère les éléments** qui ne sont pas représentés :

- la corde de l'arc : par le geste de l'archer et la tension musculaire des bras et des mains
- la flèche : par le regard et la position du bras gauche.



### ▶ Héraclès et les oiseaux du lac Stymphale

**Lire un récit à haute voix** est sans doute le meilleur moyen de familiariser les enfants avec les personnages et les épisodes mythologiques représentés par Bourdelle. Les récits que nous vous proposons contiennent les éléments pour répondre aux questions du carnet de l'enfant.

Qui est le héros représenté par Bourdelle ? Et qui combat-il ?

*Il s'agit d'Héraclès, le héros le plus célèbre de la mythologie grecque. Bourdelle le représente en train d'accomplir le sixième des Douze Travaux : il doit tuer les terribles oiseaux du lac Stymphale situé en Grèce.*

## Un héros magnifique

### La vie d'Héraklès, de sa naissance aux Douze Travaux

Héraklès est un demi-dieu, fils de la reine Alcmène (épouse du roi Amphitryon) et de Zeus (roi des dieux de l'Olympe).

Dès sa naissance, Héraklès est poursuivi par la colère de la déesse Héra qui ne tolère pas que Zeus, son époux, l'ait trompé avec la reine Alcmène. Pour se venger, elle met deux serpents dans le berceau du nouveau-né. Mais Héraklès, déjà doté d'une force prodigieuse, les étouffe de ses mains.

À l'âge de dix-huit ans, Héraklès réalise son premier exploit public : il tue le lion du mont Cithéron qui dévore les troupeaux. Cette prouesse lui vaut la reconnaissance des Hommes mais elle renforce la colère d'Héra. Usant de ses pouvoirs, la déesse réussit à faire tomber Héraklès dans la folie, à tel point qu'il tue sa femme et ses enfants ! C'est pour se purifier de ce terrible crime qu'il doit accomplir les Douze Travaux. Vainqueur de chaque épreuve, il parvient à racheter son crime et acquiert le statut de héros.

### Héraklès et les oiseaux du lac Stymphale

Les oiseaux du lac Stymphale sont des animaux monstrueux créés par Arès, le dieu de la guerre. Ils sont si nombreux qu'ils peuvent recouvrir le ciel et plonger la région entière dans l'obscurité. Mais plus effrayant encore, ils sont dotés d'un bec, de plumes et de serres d'airain avec lesquels ils tuent et dévorent les hommes et les troupeaux.

Pour accomplir le sixième des Douze Travaux, Héraklès doit les tuer jusqu'au dernier. Armé d'un arc et de flèches empoisonnées (leur pointe a été trempée dans le sang d'une créature venimeuse, l'hydre de Lerne), il parvient à en abattre un grand nombre. Malheureusement pour lui, les survivants se réfugient à l'abri des arbres.

Il les déloge en faisant résonner une cymbale offerte par la déesse Athéna. Effrayés par ce bruit, les oiseaux s'envolent précipitamment. Héraklès les abat alors jusqu'au dernier.

C'est ainsi que le lac Stymphale retrouve la paix et la lumière du soleil.

### ► Dans cette histoire, qui fait quoi et qui est qui ?

#### Carnet de l'enfant

**De quelle créature** provient le sang qui enduit les flèches d'Héraklès ?

*L'hydre de Lerne. Pour sa seconde épreuve, Héraklès combat l'hydre à neuf têtes. C'est alors qu'il trempe ses flèches dans son sang.*

**Quelle déesse** vient en aide à Héraklès ?

*Athéna. Les oiseaux du lac Stymphale ont pourtant été dressés par Arès, son demi-frère (tous deux sont enfants de Zeus). Mais une vieille rivalité les oppose. Car Athéna est l'enfant préférée de Zeus !*

**Par quel dieu** les oiseaux du lac Stymphale ont-ils été créés ?

*Arès, dieu de la guerre.*

**Quel héros romain** correspond à Héraklès ?

*Hercule. La plupart des adaptations littéraires et cinématographiques utilisent le nom romain qui a donné naissance à l'adjectif « herculéen ».*

**Quel dieu romain** correspond à Arès ?

*Mars.*

## Le centaure mourant



### ► Les centaures dans la mythologie grecque

Les centaures sont **des dieux mineurs** de la Terre, pour la plupart issus de l'union d'un roi et d'une nuée (un amas d'éléments).

Le mythe raconte qu'Ixion, roi des Lapithes (un peuple de Thessalie), tomba amoureux de la déesse Héra. Zeus, qui ne tolérait pas qu'un mortel convoite son épouse, mit Ixion à l'épreuve. Il modela une nuée à l'image d'Héra et l'envoya à Ixion, qui s'unit à elle. De cette union naquirent les centaures.

**Êtres monstrueux et sauvages**, les centaures sont dominés par le côté animal de leur nature. Vivant en horde sur le mont Pélion en Thessalie, ils se nourrissent de fruits et de viande crue et n'hésitent ni à tuer, ni à violer.

### ► L'épisode de la mort de Chiron

Alors qu'il rend visite à Pholos (autre centaure d'exception), Héraklès est pris par la soif. Pour satisfaire son hôte, Pholos se procure une barrique de vin qui appartient à la horde des centaures. Attirés par l'odeur du vin, la horde accourt pour se venger de Pholos.

Dans le combat qui s'ensuit, Héraklès prend partie pour Pholos. Mais ne maîtrisant pas les conséquences de sa force, il blesse accidentellement Chiron, présent dans les environs : une flèche trempée dans le sang de l'hydre de Lerne l'atteint au genou. La blessure se révélant incurable, Chiron obtient de Zeus qu'il échange son immortalité contre la mortalité de Prométhée.

### ► Le Centaure – Maurice de Guérin

Dans la première moitié du XIX<sup>e</sup> siècle, le poète Maurice de Guérin (1810-1839) écrit un poème en écho à la sculpture de Bourdelle. En voici un extrait :

« Réduit à la dernière vieillesse, le centaure nourrissait dans son esprit les plus hauts discours. Son buste encore hardi s'affaissait à peine sur ses flancs qu'il surmontait en marquant une légère inclinaison, comme un chêne attristé par les vents, et la force de ses pas souffrait à peine de la perte des années. On eût dit qu'il retenait des restes de l'immortalité autrefois reçue d'Apollon, mais qu'il avait rendue à ce dieu. »

Maurice de Guérin, *Le Centaure* – Édition posthume, 1940



## Le centaure mourant

Chiron est également l'ami du plus célèbre des héros : Héraklès. Mais c'est malheureusement cet ami qui est à l'origine de sa mort. Alors qu'il combat la horde des centaures (cet épisode s'appelle la « centaumachie »), Héraklès blesse accidentellement Chiron d'une flèche au genou. Cette blessure est à jamais incurable car la flèche a été trempée dans le sang de l'hydre de Lerne (un puissant poison). Chiron étant immortel, il est condamné à souffrir éternellement.

Pour échapper à cette insupportable souffrance, le centaure demande à Zeus de lui accorder le droit de mourir. Son vœu exaucé, il rejoint le monde souterrain des morts, libéré de ses souffrances.

### ► Qui est Chiron ?

#### Carnet de l'enfant

Quel est son caractère ? *Il est bon, instruit, solitaire.*

Quelles sont ses talents ? *C'est un musicien, un guérisseur, un précepteur.*

Comment est-il blessé ? *Il est touché par une flèche d'Héraklès.*

### ► Le symbole du Centaure mourant

Bourdelle n'est pas le premier sculpteur à se confronter au défi plastique que représente la création d'un centaure. Mais pour cet artiste passionné de mythologie, la nature hybride du centaure recèle une dimension symbolique. La partie animale, symbole de la matière et de la force, s'oppose à la partie humaine, siège de l'esprit (des idées et de la volonté).

Dans le *Centaure mourant*, c'est d'abord l'esprit du centaure qui meurt. Avec cette œuvre, Bourdelle symbolise le désintérêt de ses contemporains pour les mythes.

### ► Le centaure – Origine du personnage

Il semble que les premiers Grecs arrivés en Thessalie aient été surpris par les bergers de cette région qui gardaient leurs troupeaux montés sur des chevaux. L'image de ces bergers-cavaliers serait à l'origine du mythe des centaures, mi-hommes, mi-chevaux.

## Un héros magnifique



### ► Héraklès archer – Genèse de l'œuvre

Cette sculpture est une commande du mécène Gabriel Thomas. Entre 1909 et 1924, Antoine Bourdelle en réalise de nombreuses versions. Plusieurs se trouvent au musée Bourdelle. Une version en bronze est exposée au musée d'Orsay.

Le personnage d'Héraklès est sculpté d'après un modèle vivant, le commandant Doyen-Parigot, militaire et sportif accompli dont le visage a été modifié.

### ► Héraklès archer – Commentaires sur l'œuvre

« Victoire du héros sur les monstres, mais aussi de Bourdelle sur son inspiration fouguese, l'œuvre est remarquable autant par sa tension que par l'équilibre de sa construction. La dynamique vient du jeu entre pleins et vides, force brutale et équilibre. Le nu dénote une puissance, une nervosité farouche, écartelé entre deux efforts contraires : le bras tendant l'arc et le pied s'appuyant sur le rocher. Le recours à la sculpture grecque primitive et à l'art roman – yeux en amande, nez en prolongement du front, pommettes et arcades sourcilières saillantes – est utilisé comme une sorte de catalyseur de la modernité. »

Notice du Musée d'Orsay

### ► Héraklès – Les Douze Travaux

1. Tuer le lion de Némée
2. Combattre l'hydre de Lerne
3. Capturer la biche de Cérynie
4. Combattre le sanglier d'Érymanthe
5. Nettoyer les écuries d'Augias
6. Abattre les oiseaux du lac Stymphale
7. Capturer le taureau de Crète
8. Capturer les juments de Diomède
9. Rapporter la ceinture de la reine des Amazones
10. Capturer les bœufs de Géryon
11. Ramener les Pommes d'or des Hespérides
12. Capturer Cerbère, gardien des Enfers

## Un dieu bien entouré

**Parcours** : salle des plâtres

**Centre d'intérêt** : *Apollon et les Muses*, 1912 – Grande frise de la façade du Théâtre des Champs-Élysées (1910-1913) – Plâtre

**Notez qu'une version en bronze est exposée sur la terrasse** : *Les Muses accourent vers Apollon* (panneau de gauche) ; *La Méditation d'Apollon* (panneau central) ; *Les Muses accourent vers Apollon* (panneau de droite), 1910-1913 – Haut-relief – Bronze – fonte Susse n°2.

**Démarche** :

Elle comporte quatre étapes :

- ▶ deux questions relatives au lexique des beaux-arts : que signifient triptyque et haut-relief ?
- ▶ identifier les différents personnages de cette sculpture
- ▶ observer puis dessiner une des neuf Muses
- ▶ quelques éléments de récit sur Apollon et les Muses

**Info +** : ⊕

### ▶ Le langage des beaux-arts

#### Carnet de l'enfant

Les enfants recherchent le triptyque *Apollon et les Muses* à partir des photos de l'œuvre figurant dans leur carnet. Lorsqu'ils l'ont trouvé, le carnet leur indique que cette œuvre est à la fois un « triptyque » et un « haut-relief » et leur demande la signification de ces deux termes.

**Triptyque** : œuvre peinte ou sculptée composée de trois parties.

**Haut-relief** : sculpture dont les formes en relief se détachent nettement du fond.

→ Vous pouvez indiquer aux enfants que ce triptyque de quatorze mètres de long a été conçu pour la **façade d'un célèbre édifice parisien** : il s'agit du Théâtre des Champs-Élysées pour lequel Bourdelle a réalisé d'autres ornements (hauts-reliefs et fresques).

### ▶ Il y a foule !

#### Carnet de l'enfant

La scène compte **onze personnages**. Il est demandé aux enfants de les identifier à partir des indices que vous leur donnez oralement.

→ Dieu de la musique et de la poésie, il chante en s'accompagnant de sa lyre. Son nom est **Apollon**.

→ Nues ou vêtues de tuniques drapées, elles accourent vers Apollon. Ces neuf sœurs sont les **Muses**.

→ Ce personnage énigmatique est situé à l'arrière-plan. On l'appelle la **Méditation d'Apollon**.

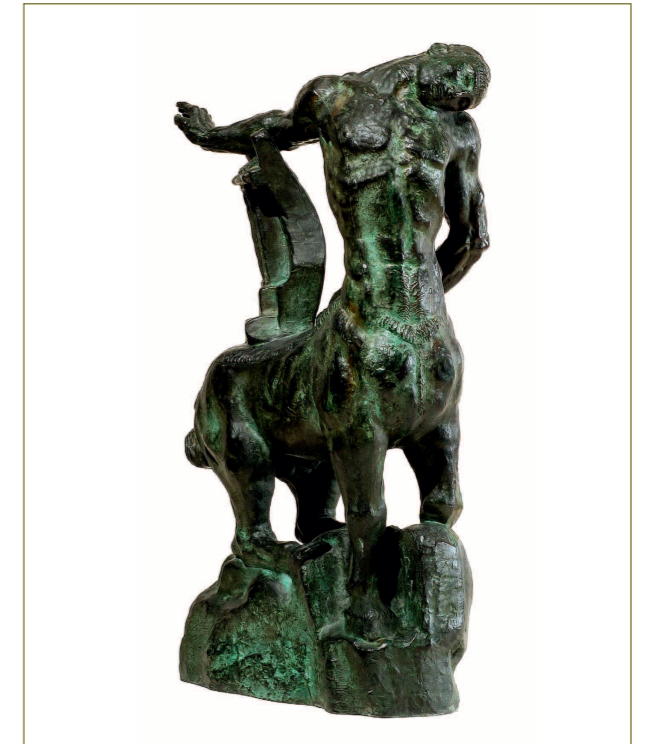
## Le centaure mourant

### ▶ Exprime tes talents

#### Carnet de l'enfant

Il est proposé aux enfants de **croquer cette sculpture** suivant le point de vue de leur choix.

La réalisation des croquis et leur mise en commun mettent l'accent sur les **caractéristiques d'une ronde-bosse** (sculpture dont on peut faire le tour et qui offre une multiplicité de points de vue). Déjà mises en évidence dans ce carnet sur d'autres sculptures, ces caractéristiques sont ici particulièrement remarquables. Les éléments visibles de la sculpture peuvent considérablement varier selon l'angle de vue. À titre d'exemple, si le personnage est regardé de face, le bras droit et la lyre n'apparaissent pas.



### ▶ Chiron, un centaure d'exception

Nous vous proposons ce cours récit qui met l'accent sur ce qui différencie Chiron des autres centaures.

*Chiron est le fils de Cronos (un titan) et de Philyra (une océanide). On raconte que pour tromper son épouse (la déesse Rhéa) et pouvoir s'unir à Philyra, Cronos aurait pris l'apparence d'un cheval. C'est ce qui expliquerait que Chiron soit né moitié-homme, moitié-cheval.*

*À la différence des autres centaures, Chiron est immortel. Et contrairement à eux, réputés pour leur brutalité et leur sauvagerie, il est bon et instruit : on dit que c'est Apollon, le dieu de la lumière, des arts et de la médecine qui l'a initié à la musique, à la poésie et à l'art de guérir.*

*Alors que les centaures vivent en horde, Chiron, lui, vit seul dans une grotte sur le mont Pélion en Grèce. Connu pour sa sagesse, il se voit confier l'éducation de héros célèbres comme Achille (combattant de la guerre de Troie), Jason (conquérant de la Toison d'Or) ou Asclépios (fils d'Apollon) auxquels il enseigne la musique, la médecine et l'art de la guerre.*



## Le centaure mourant

**Parcours :** salle des plâtres

**Centre d'intérêt :** *Le centaure mourant*, 1914 – Grand modèle – Plâtre

*Notez qu'une version en bronze est exposée dans le jardin intérieur :*  
*Le centaure mourant*, 1911 – Bronze

**Démarche :**

Elle comporte trois parties :

- ▶ la description du personnage représenté
- ▶ la réalisation d'un croquis
- ▶ le récit mythologique : il insiste sur ce qui différencie Chiron des autres centaures

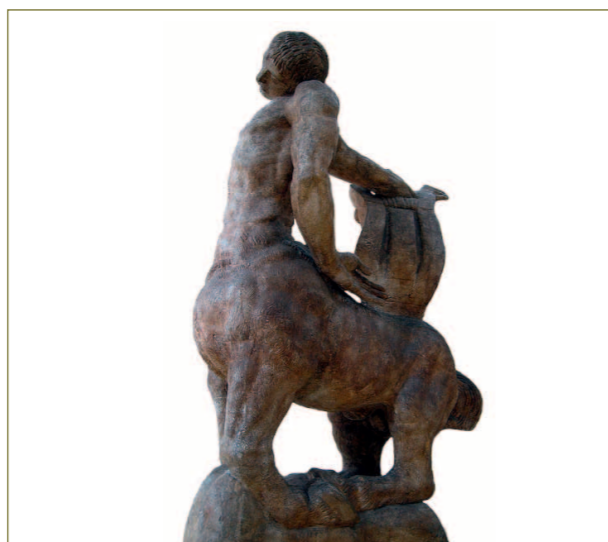
**Info + :** ⊕

### ▶ Retrouve l'œuvre dans le musée

#### Carnet de l'enfant

Hormis la photo qui figure sur la seconde page de leur carnet, les enfants disposent des indices suivants :

- c'est **un centaure** (un être mi-homme, mi-animal) ;
- il s'appelle **Chiron** ;
- gravement blessé, il attend la mort.



### ▶ Saurais-tu décrire Chiron ?

#### Carnet de l'enfant

À quel animal s'apparente la partie inférieure de son corps ? *Un cheval.*

Que porte-t-il sur son dos ? *Une lyre.*

Qu'est-ce qui laisse penser qu'il est mourant ? *La tête tombant sur l'épaule constitue le détail le plus remarquable. Les enfants pourront également évoquer les yeux clos, la bouche entrouverte et les jambes de droite (vues de devant) fléchies. L'impression qui se dégage est que le centaure s'affaisse du côté droit.*

## Un dieu bien entouré



→ Quatre Muses

→ Une Muse - Apollon - La Méditation

→ Quatre Muses

### ▶ La Méditation d'Apollon

Cette activité n'apparaît pas dans le carnet de l'enfant. Mais il est intéressant de questionner le sens de ce personnage qui n'est pas évident pour tous. Pour approcher ce qu'il représente, nous vous proposons ce petit questionnement :

**Ce personnage est-il masculin ou féminin ?**

On peut penser que ce personnage est féminin (un modelé de sein est apparent).

**Qu'a-t-il de particulier ?**

Il possède deux grandes ailes, ce qui le différencie de tous les autres personnages. Est-ce pour montrer qu'il n'a pas la même « réalité » que les autres personnages ?

**Quelle est sa position dans le triptyque ?**

Il occupe une position centrale juste derrière Apollon. Il est si proche du dieu que leurs têtes (situées sur une même ligne horizontale) se touchent. Peut-être guide-t-il le regard du dieu, peut-être lui dit-il quelque chose... ?

**Quelle est sa posture ?**

Ses bras sont étendus de part et d'autre du dieu. Ils semblent ouvrir un espace dans lequel tous les personnages sont attirés. Encore une fois, il semble indiquer quelque chose (que nous, spectateurs, ne voyons pas).

**Que représente-t-il ?**

On peut penser qu'il représente « l'inspiration » (les idées et les sentiments qui naissent dans l'esprit et le cœur du dieu).

### ▶ Exprime tes talents

#### Carnet de l'enfant

Chaque enfant choisit une Muse et la dessine.

→ Avant de commencer, invitez chacun à bien **s'imprégner de son sujet** (particulièrement l'impression de mouvement qui s'en dégage).

## Un dieu bien entouré

### ► Le récit mythologique

Nous vous proposons quelques repères sur **Apollon et les Muses** à lire aux enfants. Ils permettent de répondre aux questions du carnet de l'enfant.

*On raconte qu'Apollon, fils de Zeus et de Léto (une déesse), frère jumeau d'Artémis (déesse de la chasse), naquit sur une minuscule île nommée Délos (la « brillante »). On raconte également que Zeus le chargea de répandre la lumière sur le monde.*

*Comme sa sœur Artémis, Apollon est un remarquable archer. Ses flèches symbolisent les rayons solaires qui éclairent et réconfortent l'esprit des hommes. Mais elles peuvent aussi apporter la maladie et la mort. Car Apollon est à la fois un dieu protecteur et destructeur.*

*C'est sous son aspect protecteur qu'il apparaît le plus souvent. Poète, musicien, il enchante les dieux de l'Olympe par ses poèmes qu'il accompagne de sa lyre. Il a également le pouvoir de guérir. On raconte que c'est lui qui apprit cet art aux hommes. Toutes ces qualités font de lui le dieu de la lumière, des arts et de la médecine.*

*On le trouve souvent accompagné de ses neuf sœurs, les Muses. Filles de Zeus, leur mère est Mnémosyne (déesse de la mémoire). Elles sont déesses de la poésie, de la musique et de la connaissance. Ce sont elles qui font le lien entre les dieux et les Hommes, leur inspirant la beauté et la connaissance.*

### ► Qu'apprend-on dans cette histoire ?

#### Carnet de l'enfant

**Avec quel instrument**, devenu le symbole des musiciens et des poètes, Apollon accompagnait-il ses chants ? *La lyre.*

**Quel est l'art**, devenu science, qu'Apollon apprend aux hommes ? *La médecine.*



### ► Les Muses

Dans la tradition d'Hésiode, **les Muses**, au nombre de neuf, président aux **arts de la parole** : la poésie, le théâtre, la musique et la danse (alors accompagnées de chants), **l'histoire** et **l'astronomie** (alors considérées comme des arts).

Elles se distinguent par leur nom et leur fonction : **Calliope** (la belle voix) est la Muse de la poésie épique et de l'éloquence, **Clio** (la célèbre) celle de l'histoire, **Uranie** (la céleste) est la Muse de l'astronomie...

Les Muses représentées par Bourdelle sont **neuf variations d'une même figure**, celle d'**Isadora Duncan**, célèbre danseuse américaine du début du xx<sup>e</sup> siècle. À son sujet, Bourdelle dit : « *Toutes mes Muses (...) sont des gestes saisis durant l'envol d'Isadora. Elle fut là ma principale source.* »

## Une déesse civilisatrice



### ► La France – Genèse de l'œuvre

Cette œuvre est une commande de l'État français pour commémorer l'entrée en guerre des États-Unis en 1917. Bourdelle accepte de la réaliser vers 1922 par sentiment patriotique. Il choisit de personnifier la France en guerre sous les traits de la déesse Athéna, figure de la force juste, maîtrisée, de la guerre nécessaire.

Initialement destinée à la pointe de Grave (endroit de débarquement des troupes américaines entre 1917 et 1918), l'œuvre mesure 9 m de haut, 3.4 m de large et 1.4 m de profondeur. Elle est finalement installée à Alger en 1935 et détruite lors d'un attentat en 1961.

### ► Symbolique des attributs d'Athéna

**La lance** : objet dont la symbolique n'a pas seulement trait à la guerre. Axiale et solaire, la lance représente la force de l'autorité publique qui protège accords et contrats.

**Le casque** : symbole de la puissance et de l'invulnérabilité. Placé sur la tête de la déesse, il symbolise aussi la raison et l'élévation de l'esprit.

**Le bouclier** : arme défensive, protectrice par sa matière (métal ou cuir) et dotée d'une force magique.

**L'égide (ou la cuirasse)** : arme dissuasive destinée à inspirer la crainte et à inciter les mortels à se placer sous la protection de celle qui la porte (d'où l'expression *sous l'égide de*).

### ► L'égide d'Athéna

**L'égide d'Athéna** est une cuirasse faite de la peau de la chèvre *Amalthée* (nourricière de Zeus). La tête de la méduse *Gorgone* en occupe le centre. Offerte à la déesse par Persée, cette tête a le pouvoir de pétrifier tous ceux qui la regardent.

« *Elle a l'égide vénérée, que ne touchent ni l'âge, ni la mort, et dont les cent franges voltigent au vent, les franges tressées, tout en or, dont chacune vaut cent bœufs.* »

Homère, *Illiade*, v. 447-449



## Une déesse civilisatrice

### ► Athéna, à la fois sage et guerrière

*Athéna est fille de Zeus et de Métis (première épouse de Zeus et déesse de toutes les formes d'intelligence : la raison, la prudence, la ruse).*

*Alors que Métis est enceinte d'Athéna, Zeus est prévenu que l'enfant à venir le détrônera. Pour empêcher cette naissance, Zeus décide d'avalier Métis ! Il s'empare ainsi de son intelligence et l'empêche de donner vie à l'enfant.*

*Mais peu de temps après, Zeus est pris de violents maux de tête. Pour se soulager, il demande à Héphaïstos (dieu de la forge) de lui ouvrir le crâne. C'est alors que surgit Athéna : elle sort du crâne de son père déjà adulte, armée et casquée !*

*Déesse de la guerre, de la sagesse et de l'intelligence, Athéna est l'enfant préférée de Zeus et la seule à qui il confie ses redoutables armes : l'égide, le bouclier et la foudre. Contrairement à son frère Arès, qui mène ses combats d'une manière sauvage, Athéna obtient ses victoires par la prudence, la ruse et la stratégie. Elle intervient le plus souvent pour défendre le progrès et la civilisation. Elle protège les cités, vient en aide aux héros (Héraklès et Ulysse) et favorise l'agriculture et l'artisanat.*

*Lorsque les anciens Grecs fondent la ville qui deviendra leur capitale, Athéna et Poséidon se proposent d'en assurer la protection. Poséidon offre le cheval (qui permet la victoire au combat) et Athéna l'olivier (dont le bois et les fruits sont sources de commerce). Les Grecs choisissent le présent d'Athéna et donnent le nom de la déesse à leur cité. Depuis ce temps, la ville d'Athènes est sous sa protection.*



Bourdelle devant les différentes versions de La France en 1925.

### ► Qu'apprend-on dans cette histoire ?

#### Carnet de l'enfant

Comment Athéna vient-elle au monde ? Elle sort du crâne de Zeus.  
Athéna est la déesse de la guerre, de la sagesse et de l'intelligence.  
Quel arbre offre-t-elle aux Athéniens ? L'olivier.

## Un dieu bien entouré



### ► La lyre

Selon le mythe, **la lyre** fut inventée par Hermès (autre fils de Zeus et messenger des dieux) qui la créa à partir d'une carapace de tortue : il en perça les bords et y enfila des roseaux auxquels il fixa des cordes en boyaux de brebis. Cédée à Apollon, la lyre devint le symbole de l'harmonie.

### ► Définitions

**Triptyque** : dans le domaine des beaux-arts, un triptyque est une œuvre peinte ou sculptée réalisée sur un support composé de trois panneaux.

**Haut-relief** : sculpture dont les figures sont en forte saillie par rapport au fond.

**Ronde-bosse** : sculpture qui n'est pas attachée à un fond (contrairement à un haut-relief ou à un bas-relief).

### ► Bourdelle et le Théâtre des Champs-Élysées

Le triptyque de Bourdelle (d'une longueur de quatorze mètres) a été conçu pour le haut du **frontispice du Théâtre des Champs-Élysées** (il s'agit d'une version en marbre).

Pour cet édifice inauguré en 1913, Bourdelle a réalisé d'autres ornements : fresques intérieures consacrées à la mythologie (on y retrouve le centaure Chiron et la nymphe Daphné) et hauts-reliefs en façade ayant pour thèmes la comédie, la tragédie, la sculpture, l'architecture, la musique et la danse (qui réunit les figures d'*Isadora Duncan* et de *Vaslav Nijinski*).

Bourdelle a également pris part à la conception du bâtiment. Il a notamment dessiné plusieurs projets pour la façade qui ne verront pas le jour.



Projet d'architecture, Théâtre des Champs-Élysées. Plume et encre de Chine, aquarelle sur papier vélin. Paris, musée Bourdelle.



## Une reine solitaire

**Parcours** : salle des plâtres

**Centre d'intérêt** : *Pénélope*, 1907 – Plâtre

*Notez qu'une version en bronze est exposée dans le jardin sur rue : Pénélope, 1907 – Bronze.*

**Démarche** :

Elle comporte deux étapes :

- ▶ imaginer les sentiments et les pensées de Pénélope (en s'appuyant d'abord sur l'observation de la sculpture, puis sur l'histoire de Pénélope)
- ▶ dessiner le buste de Pénélope

**Info +** : ⊕



### ▶ Retrouve l'œuvre dans le musée

**Carnet de l'enfant**

Les enfants retrouvent la sculpture de **Pénélope** grâce à la photo qu'ils ont dans leur carnet.

### ▶ Mais que fait Pénélope ?

**Carnet de l'enfant**

Plusieurs choix sont proposés aux enfants :  
Elle danse ? Elle marche ? Elle pleure ?  
Elle rêve ? Elle réfléchit ? Elle attend ?

## Une déesse civilisatrice

### ▶ Mais que fait le personnage ?

**Carnet de l'enfant**

Pour représenter la France, Bourdelle a choisi un **personnage mythologique** (Athéna) qu'il a figé dans une **posture particulière**. La question posée ne porte pas encore sur l'identité de ce personnage, mais sur ce qu'il fait. Quels détails de la sculpture nous renseignent ?

*La posture est figée et solennelle. Le regard porte au loin. Le personnage semble scruter l'horizon. Peut-être monte-t-il la garde ? Peut-être attend-il quelque chose ? La position de la main gauche fait penser à une vigie. Le personnage semble donc surveiller ou attendre un événement.*

→ À la suite de cette activité, vous pouvez interroger les enfants sur **l'endroit** qui leur semblerait le plus adapté pour installer une telle sculpture. Cette question permet de faire le lien avec la **fonction initiale de cette œuvre**.

*Il s'agit d'une commande de l'État français pour commémorer l'arrivée des troupes américaines en 1917. Athéna scrutant l'horizon est une allégorie de la France qui attend l'arrivée des troupes alliées. Cette œuvre devait être installée dans l'estuaire de la Gironde (endroit de débarquement des troupes américaines entre 1917 et 1918). Mais cette installation n'a jamais été réalisée. Vous pouvez signaler qu'un autre exemplaire de « La France » est exposé sur le parvis du Musée d'Art Moderne de Ville de Paris. Athéna regarde en direction de la Seine.*

### ▶ Une déesse aux attributs convaincants !

**Carnet de l'enfant**

À ce stade, les enfants savent que la sculpture représente la déesse **Athéna**. Le carnet leur demande d'identifier **les attributs guerriers** de cette déesse : *la lance, le casque, le bouclier et l'égide (cuirasse)*.

→ Vous pouvez attirer l'attention sur **les rameaux d'olivier** qui ornent la lance d'Athéna. Pourquoi les avoir mis là ? Que symbolisent-ils ? Le récit qui suit apporte des éléments de réponse.

## Une déesse civilisatrice

**Parcours :** salle des plâtres

**Centre d'intérêt :** *La France*, 1925 – Plâtre

*Notez qu'une version en bronze est exposée sur le parvis du Musée d'Art Moderne de la Ville de Paris.*

**Démarche :**

Elle comporte deux parties :

- ▶ la première porte sur l'œuvre : son échelle, ses proportions et sa symbolique
- ▶ la seconde est consacrée au personnage d'Athéna

**Info + :** (+)

### ▶ Retrouve l'œuvre dans le musée

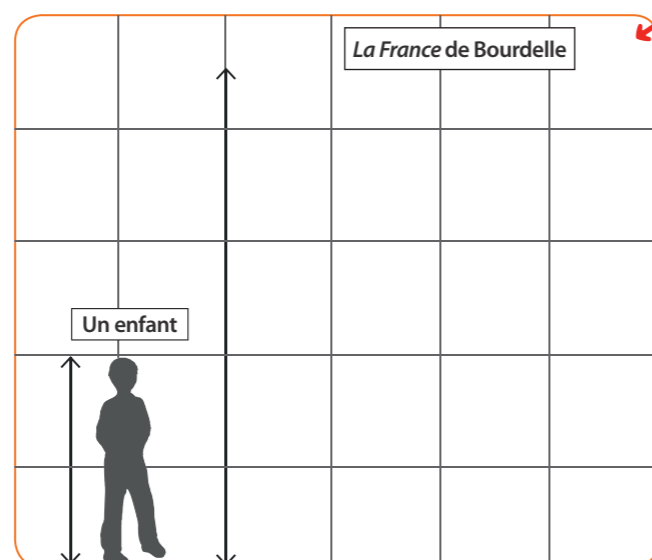
#### Carnet de l'enfant

Pour retrouver la sculpture, les enfants disposent de deux indices : **son titre** (*La France*) et une idée de **sa taille** (grâce au schéma ci-joint).

Il leur est ensuite proposé de **dessiner la silhouette** de la sculpture *La France*.

L'attention des enfants est d'abord portée sur **la taille monumentale** de l'œuvre (en rapport avec leur propre taille).

L'activité de dessin poursuit **la démarche d'observation** en attirant l'attention sur **la verticalité** de l'œuvre (impression accentuée par la lance qui vient prolonger la silhouette élançée).



## Une reine solitaire

Les enfants ne sont pas censés connaître l'histoire de Pénélope attendant le retour d'Ulysse. Mais **l'observation** de la sculpture leur fournit des indices pour répondre. L'attitude générale évoque sans ambiguïté l'immobilité. La position des bras et des jambes, alliée à la

fixité du regard, laissent penser que Pénélope est préoccupée par quelque chose.

Dans le questionnaire, les choix n'étant pas exclusifs, plusieurs réponses sont possibles : *elle attend, elle réfléchit, elle rêve.*

### ▶ L'histoire de Pénélope, épouse d'Ulysse et reine d'Ithaque

#### Carnet de l'enfant

Ayant entendu l'histoire de Pénélope et d'Ulysse, les enfants **imaginent les pensées** (qu'ils notent dans une bulle) de celle qui attend le retour de son époux depuis tant d'années.

Voici un court récit qui débute avec le mariage de **Pénélope et d'Ulysse** et se termine au moment de leurs retrouvailles :

*Dans sa jeunesse, du fait de sa grande beauté, Pénélope est courtisée par de nombreux princes grecs. Pour les départager, son père les soumet à une compétition. C'est Ulysse, roi d'Ithaque (une île de la Grèce) qui en sort vainqueur. Pénélope l'épouse et devient reine d'Ithaque.*

*Mais à peine leur fils Télémaque est-il né que la guerre de Troie éclate. Ulysse doit partir combattre.*

*Le temps passe et Ulysse ne donne pas de nouvelles. Tout le monde se persuade qu'il est mort. À l'exception de Pénélope qui attend fidèlement son retour. Cependant, profitant de l'absence d'Ulysse, les prétendants (ils sont cent huit !) s'installent dans sa demeure. Ils pillent ses richesses et veulent contraindre Pénélope à choisir un nouvel époux. Pour gagner du temps, la reine imagine une ruse : elle annonce qu'elle acceptera de prendre un autre époux lorsqu'elle aura terminé le suaire (un ouvrage destiné à envelopper le corps d'un mort) qu'elle tisse pour le père d'Ulysse. Or, ce qu'elle tisse le jour en public, Pénélope le défait la nuit en secret. Le suaire n'est donc jamais achevé.*

*Mais Ulysse, prisonnier sur une île, ne revient toujours pas (bientôt vingt ans qu'il est absent !). Pénélope a de plus en plus de mal à repousser les prétendants. Finalement, la déesse Athéna intervient (elle qui avait déjà aidé Héraklès). Elle aide Ulysse à regagner Ithaque, et pour déjouer les prétendants, lui conseille de se déguiser en mendiant.*

*Sous ce déguisement, personne ne le reconnaît. Pas même Pénélope ! Ce n'est qu'au moment où Ulysse utilise son arc (ce que lui seul peut faire) que Pénélope le reconnaît. Ulysse tue alors tous les prétendants et reprend sa place auprès de sa famille.*

*Après vingt ans d'attente et de désespoir, Pénélope retrouve enfin la joie.*

### ► Que se passe-t-il dans cette histoire ?

#### Carnet de l'enfant

**Combien de temps** Pénélope attend-elle Ulysse ?

*Vingt ans.*

**Pour faire patienter les prétendants**, Pénélope affirme qu'elle prendra un nouvel époux sitôt son ouvrage terminé. Mais il s'agit d'une ruse car *elle défait la nuit ce qu'elle fait le jour.*

Comment Pénélope parvient-elle à **reconnaître Ulysse** déguisé en mendiant ?

*Elle le reconnaît à son arc, que lui seul peut utiliser.*

### ► Exprime tes talents

#### Carnet de l'enfant

Les enfants doivent **mimer l'attitude** de Pénélope puis **représenter son buste**. Le point de vue est laissé à leur choix.

#### Mimer

L'**activité de mime** (généralement appréciée des enfants) permet de **bien se représenter la position du personnage**.

→ Vous pouvez en **proposer une variante** fonctionnant en binôme : un enfant mime la sculpture et un autre, après observation, modifie l'attitude du mime.

Vous pouvez également demander aux enfants de **décrire oralement la position de Pénélope** : *elle se tient debout, elle se déhanche, son genou droit est fléchi, sa main droite soutient son bras gauche, sa tête légèrement inclinée est appuyée sur sa main gauche.* Ce sont des exemples de ce qui devrait émerger.

#### Dessiner

→ Avant de commencer à dessiner, assurez-vous que le mot **buste** est compris de tous : il s'agit du haut du corps, depuis la taille jusqu'à la tête, bras et mains compris.

Il est intéressant, dans la mesure où l'espace le permet, d'inviter les enfants à **se répartir autour de l'œuvre**. La confrontation des différents croquis permettra de mettre l'accent sur la caractéristique d'une **ronde-bosse** : une sculpture dont le spectateur peut faire le tour et qui offre une multiplicité de points de vue.



### ► Pénélope – Genèse de l'œuvre et commentaire

Pour cette sculpture, Bourdelle s'est inspiré de l'attitude de deux femmes : Cléopâtre Sévastos (son élève, devenue sa seconde épouse) alors qu'elle contemple une œuvre dans un musée de Londres et Stéphanie Van Parys (sa première épouse).

L'attitude de Pénélope peut être mise en parallèle avec celle du **Penseur de Rodin**. Si la symbolique des deux œuvres est différente, l'**importance donnée à la tête**, siège de la pensée, est comparable.

### ► Le voyage d'Ulysse – Le rôle d'Athéna

Le voyage d'Ulysse vers Troie et sa participation à la guerre constituent un épisode d'une dizaine d'années. Son voyage de retour (sujet principal de *L'Odyssée* d'Homère) dure également dix ans car, soumis au courroux de Poséidon, Ulysse est dévié de sa route.

C'est **Athéna** qui plaide la cause d'Ulysse auprès des dieux de l'Olympe et finit par obtenir son retour à Ithaque. Elle intervient également auprès de Télémaque (qu'elle aide à retrouver son père) et de Pénélope (à qui elle envoie des songes réconfortants).

### ► L'Odyssée (extrait du chant XXI) – Pénélope s'adressant aux prétendants

Pénélope : « Écoutez, prétendants fougueux, qui chaque jour fondez sur ce logis pour y manger et boire les vivres d'un héros parti depuis longtemps ! Vous n'avez pu trouver d'autre excuse à vos actes que votre ambition de me prendre pour femme ! Eh bien ! Ô prétendants, voici pour vous l'épreuve : oui ! Voici le grand arc de mon divin Ulysse : s'il est ici quelqu'un dont les mains, sans effort, puissent tendre la corde et, dans les douze haches, envoyer une flèche, c'est lui que je suivrai, quittant cette maison, ce toit de ma jeunesse, si beau, si bien fourni ! Que je crois ne jamais oublier même en songe ! »

Homère, *Odyssée*, trad. Victor Bérard – Éditions Gallimard, 1992.